

Un exemple dans la Fonction Publique d'État

► Carte d'identité et Présentation de la situation



M. Romain Delacotte, résidait dans le département de la Manche et travaillait dans les espaces verts. En raison de difficultés motrices et cognitives, il a dû se réorienter vers le domaine administratif. Accompagné par Cap emploi Manche, il obtient son Bac Pro Gestion administrative en 2021.

En 2022, il postule à une offre réservée aux personnes en situation de handicap dans la fonction publique, au sein du ministère des Finances, dans le sud Vendée. À la suite de son embauche, il déménage en Vendée.

➡ Les étapes du parcours et de l'accompagnement Cap emploi

Fin 2023, Monsieur Delacotte rencontre des difficultés sur son poste de travail qui fragilisent son intégration au service des finances. Cap emploi 85 est sollicité par Mme Le Blanc, assistante du service social des personnels, pour sécuriser son maintien en emploi. Cap emploi propose l'intervention d'un expert pour réaliser un bilan neuropsychologique. L'objectif est d'identifier les besoins de compensation et les compétences de Romain Delacotte, pour ajuster au mieux les tâches à ses capacités. Une PAS - prestation d'appui spécifique - est lancée, avec un financement du FIPHFP.

En parallèle la direction du service du personnel départemental propose à M. Delacotte un poste à la Roche sur Yon, pour réduire les difficultés.

Le bilan permet d'identifier de manière objective les besoins de M. Delacotte en termes de tâches et d'environnement de travail. Il préconise une répartition des missions en fonction du besoin d'attention qu'elles nécessitent, de prendre en compte l'environnement de travail, de minimiser les environnements bruyants, et inclut un accompagnement dans la gestion des priorités.

Après l'obtention de sa titularisation, il fait une demande de mutation et obtient un poste à la direction des finances publiques de la Manche.

Les échanges entre Cap emploi, le service RH, le référent handicap et le service social ont permis une meilleure compréhension de la situation de handicap de M. Delacotte dans la perspective de la sécurisation de son parcours.

Le bilan a aidé M. Delacotte à formaliser ses besoins. Il a les éléments de la restitution sur laquelle il pourra s'appuyer dans l'avenir. Aujourd'hui, début septembre, il démarre son nouveau poste dans le département de la Manche.

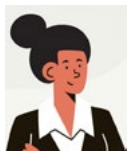


🗨️ Témoignages



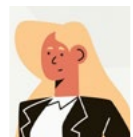
Romain Delacotte, agent administratif au ministère des finances

«Le bilan neuropsychologique, proposé par Mme Rivière de Cap emploi 85, a permis la mise en place de points de sécurité. La bienveillance y était. Ça m'a permis de progresser. Mme Pacaud, la correspondante handicap, m'a conseillé de voir avec Cap emploi Manche et de refaire un point avec le médecin de prévention, suite à ma mutation, pour aménager mon poste de travail. Je conseillerai à une personne dans la même situation, de faire intervenir Cap emploi dès la prise de poste.»



Isabelle Pacaud, correspondante handicap à la direction générale des finances de Vendée au moment du signalement

«Le moment décisif a été lorsque tous les acteurs se sont mobilisés pour examiner les difficultés rencontrées par M. Delacotte. Le médecin de prévention et l'assistante sociale sont venus dans le service, puis ont sollicité Cap emploi. Ce dernier a fait appel à un expert pour mieux comprendre les problématiques de M. Delacotte, ce qui a rassuré l'équipe. Après sa mutation, j'ai transmis le bilan à mes homologues dans la Manche. Je recommande à tout employeur de contacter Cap emploi le plus tôt possible, car les démarches peuvent parfois prendre du temps.»



Cathy Le Blanc, assistante du service social des personnels, en Vendée

«L'un des facteurs clés de la réussite a été la persévérance de M. Delacotte pour conserver un emploi tout au long de son parcours professionnel. L'intervention de Cap emploi a apporté un regard extérieur sur la situation et a permis de mobiliser des experts spécialisés. Il ne faut pas hésiter à solliciter l'assistante sociale des personnels, qui travaille étroitement avec le médecin du travail, le service des ressources humaines, le correspondant handicap. Elle apporte aussi son expertise, ses conseils pour l'adaptation du poste de travail tout en coordonnant les autres intervenants.»



Christine Rivière, chargée de mission handicap à Cap emploi 85

«L'exemple de M. Delacotte démontre que l'intégration et le maintien en emploi réussi d'une personne en situation de handicap peut nécessiter des ajustements (moteur, organisationnel...). Il est essentiel de s'interroger sur les capacités et aussi sur les besoins de la personne par rapport à son emploi et de prendre le temps de cette analyse. Cap emploi est un relais auprès des personnes et des employeurs pour poser cette démarche afin de mieux prendre en compte et apporter une réponse adaptée. Nous nous appuyons si nécessaire sur des structures experts qui dans le cadre des fonctions publiques sont financées par le FIPHFP.»